

## EXPOSITORES > TÓTEM

La siguiente información tiene como objetivo ayudarte a generar archivos de impresión de forma correcta. Si leídas estas instrucciones continúas teniendo dudas, puedes consultar el apartado **FAQ** en [www.hispaprint.es](http://www.hispaprint.es) o solicitar la **Revisión del archivo** en la configuración del pedido.

### ● RESOLUCIÓN Y ESCALA DEL DOCUMENTO

La resolución óptima de un documento para su correcta impresión se sitúa entre los **100-150 ppp (píxeles/pulgadas) a escala 1:1**. Para comprobarlo debemos visualizar el documento final pdf a 100% de zoom, así es como se verá tu impresión.



100ppp

Zoom 100%



50ppp

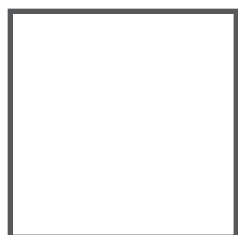
Zoom 100%



Para que tu archivo esté a **escala 1:1** debes enviarlo a **tamaño real**. Si quieres una imagen de 50x50cm el archivo debe ser de 50x50cm y no inferior ya que sino la calidad será peor.



Escala 1:1



tamaño real



Escala 1:2



tamaño real

### ● COLOR Y PERFIL ICC

El arte final debe estar en modo de color **CMYK**. Un error muy común es dejar el documento en RGB. El sistema RGB es un modo de color válido para pantallas, pero no para la impresión. Por tanto, si quieres conseguir la mayor fidelidad en los colores deberás dejar el archivo en modo CMYK.

Puedes modificar el modo de color de tus documentos a través de las siguientes rutas dependiendo del software empleado:

#### Adobe Illustrator

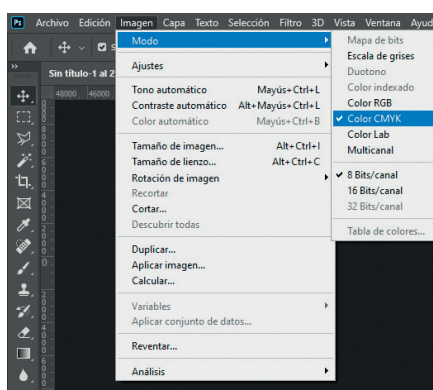
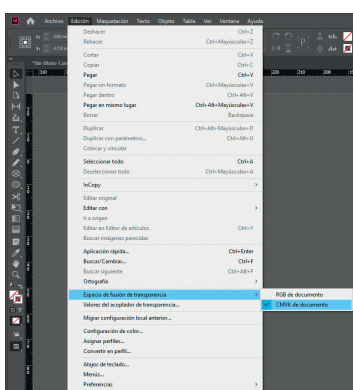
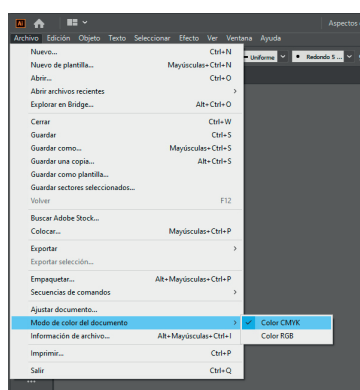
Archivo > Modo de color del documento > Color CMYK

#### Adobe Indesign

Edición > Espacio de fusión de transparencia > CMYK de documento

#### Adobe Photoshop

Imagen > Modo > Color CMYK

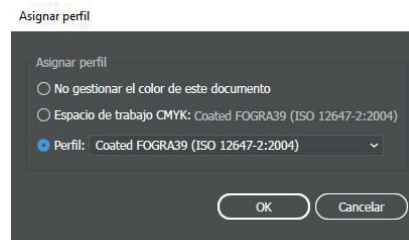
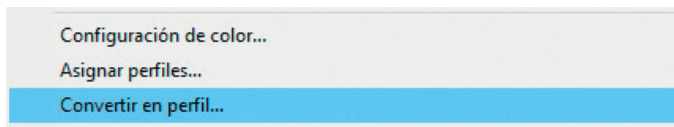


Para asegurarte de que los colores se reproduzcan de manera óptima al trabajar con nosotros, es necesario asignarle a tu diseño el Perfil de color **Coated FOGRA39 (ISO 12647-2:2004)**.

Puedes asignar el perfil de color a tus documentos a través de la siguiente ruta:

**Adobe Indesign / Photoshop:** Edición > Convertir perfil

**Adobe Illustrator:** Edición > Asignar perfil



## ● REFERENCIAS PANTONE

Recomendamos que todo el diseño esté basado en colores CMYK, pero si tu diseño incluye elementos con referencias Pantone, debes de tener en cuenta que nuestra impresión es digital, de modo que el color resultante será la aproximación del tono Pantone seleccionado.

\*Debido a los procesos físico-químicos generados en los procesos de impresión, las tintas reaccionan de forma diferente dependiendo del soporte utilizado para la impresión. Ten en cuenta que, por ejemplo, algunos materiales absorben más tinta que otros. Por este motivo, y a pesar de contar con equipos de impresión de última tecnología, lamentablemente no podemos garantizar la reproducción exacta conforme a los colores mostrados en pantalla o en las guías Pantone. Las desviaciones de color generadas por esta razón, no podrán ser motivo de reclamación.

## ● CREACIÓN DE NEGROS

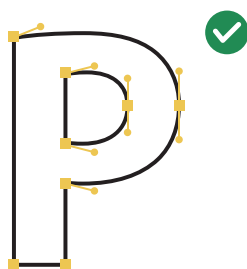
En ocasiones el color negro requiere de atención, nosotros recomendamos que utilices en tus archivos un negro enriquecido. Puedes conseguirlo utilizando los siguientes valores de **CMYK 50/40/40/100**. Estos valores son aptos para masas de color grandes/fondos o tipografías superiores a 80pt.



## ● TEXTOS Y TIPOGRAFÍAS

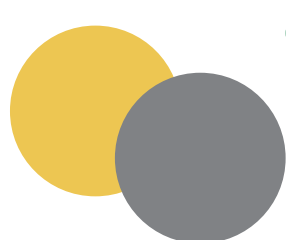
Para asegurar la correcta impresión de los textos dentro del diseño deben tener un **tamaño superior a 8 puntos**. (Si es inferior no garantizamos una calidad perfecta de impresión.)

Es necesario convertir todos los **textos en trazados**. De esta forma, los contornos del texto pasan a ser trazados, con lo que evitamos la posibilidad de que la fuente sufra modificaciones de cualquier tipo.

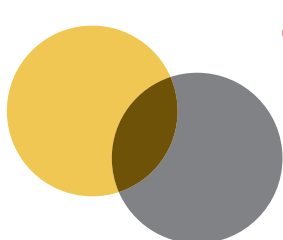


## ● SOBREIMPRESIÓN

La Sobreimpresión consiste en la superposición de dos colores diferentes dentro de una zona común, dando como resultado la generación de un tercer color. Por distintos motivos, la opción sobreimprimir puede estar activada sin ser conscientes de ello. Esto puede dar lugar a resultados no deseados como la aparición de colores, mostrar elementos ocultos e, incluso, la desaparición de textos que deberían ser visibles.



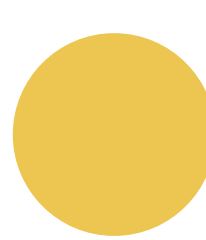
Sin sobreimpresión



Con sobreimpresión



Sin sobreimpresión



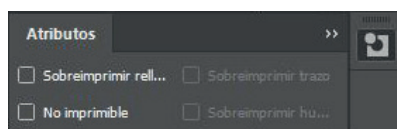
Con sobreimpresión

Es necesario comprobar la configuración de la sobreimpresión en tus documentos y dejar **desactivadas** las opciones de **Sobreimpresión en relleno y trazo**, para evitar así resultados inesperados.

Una forma de comprobarlo es ir al archivo pdf preparado para impresión y revisar que todo aparece conforme se ha diseñado.

**Adobe Illustrator:** Ventana > Atributos

**Adobe Indesign:** Ventana > Salida > Atributos



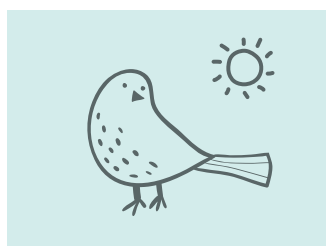
## ● TRANSPARENCIAS Y DEGRADADOS

Si tu documento contiene efectos de **transparencia** (como sombreados), todos los elementos del archivo deben estar en el perfil CMYK obligatoriamente, así podemos reducir la posibilidad de errores.

En el caso de incluir **degradados**, aconsejamos que se incluyan como una imagen (por ejemplo realizada con photoshop y guardada como imagen), para evitar que se creen bloques de color.

## ● FORMATO DE ARCHIVO

Si deseas imprimir un archivo puedes enviarnos un **JPG, TIFF o PDF**.

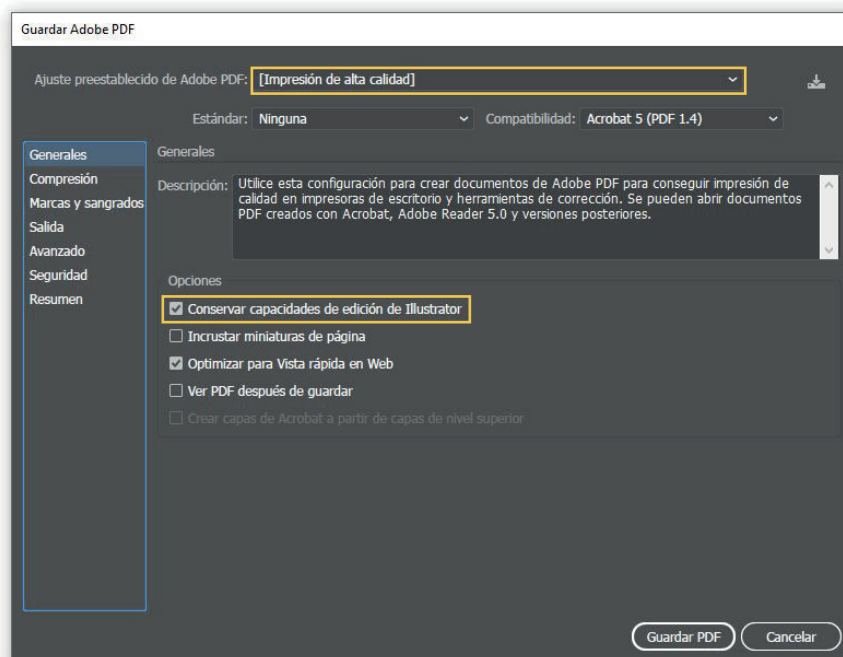


**JPG**  
**TIFF**  
**PDF**

Para enviarnos los archivos **PDF**, deben estar **a escala 1:1 y sin protección de contraseña**.

Recuerda mantener separadas las capas del archivo, activando la casilla “Conservar capacidades de edición” de Illustrator en el cuadro de diálogo al guardar en Adobe PDF.

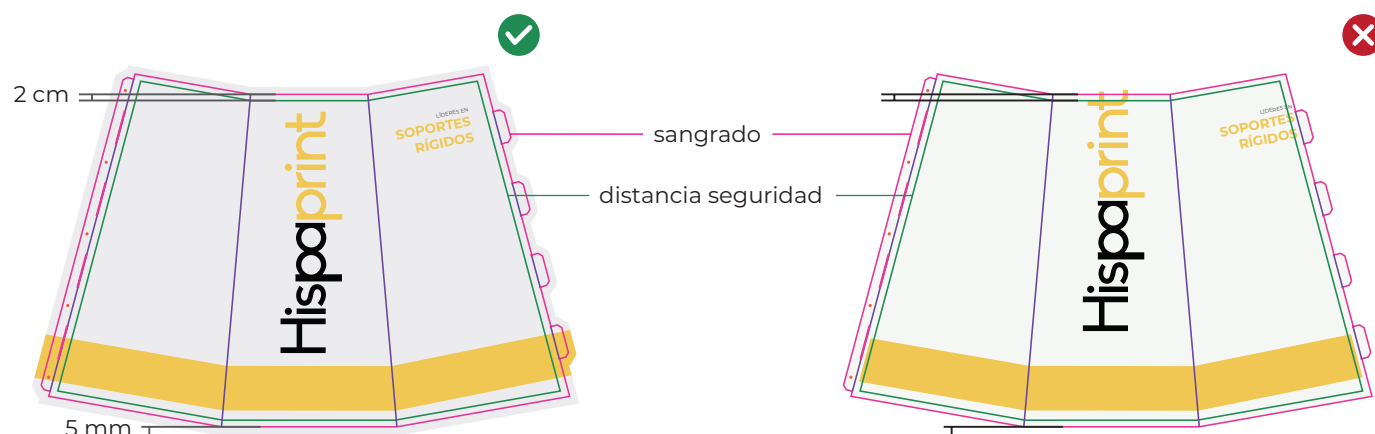
El nombre del archivo **no debe contener caracteres especiales** como son la letra Ñ, acentos, %, &, \$, #, @, ^, [ , (, =, etc.



## ● SANGRADO Y DISTANCIA DE SEGURIDAD

Para impedir que se queden bordes de color blanco y minimizar errores hay que **incluir un sangrado perimetral de 5mm**. Esto solo se aplica cuando el corte tiene imagen, en el caso de querer el color del material no es necesario dejar sangrado.

La distancia de seguridad es un espacio que se deja sin texto o imagen alrededor de todo el borde del diseño. Recomendamos una **distancia de unos 2cm mínimo respecto al borde**, previniendo así cortes en partes importantes del diseño.



## ● UNIDADES Y PEDIDO

Cuando necesites imprimir varias piezas del mismo diseño solo será necesario subir una vez el archivo y marcar cuantas unidades necesitas en el apartado Cantidad.

Si deseas imprimir diferentes diseños, deberás de hacerlo de forma individual. Es decir, si quieres imprimir dos Totems diferentes deberás de realizar dos procesos de compra. No es posible combinar.

Archivo	Escala	Resolución	Color	Perfil	Textos	Sobreimpresión
JPG TIFF PDF	1:1	100ppp / 150ppp	CMYK	Coated FOGRA39	Trazados	Desactivada