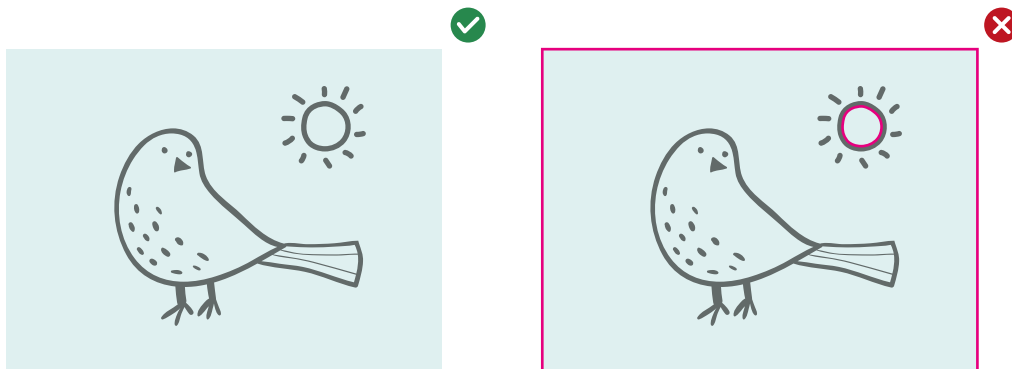


MATERIALES RÍGIDOS

La siguiente información tiene como objetivo ayudarte a generar archivos de impresión de forma correcta. Si, una vez leídas las instrucciones, continúas teniendo dudas, puedes consultar el apartado **FAQ** en www.hispaprint.es o solicitar la **Revisión del archivo** en la configuración del pedido.

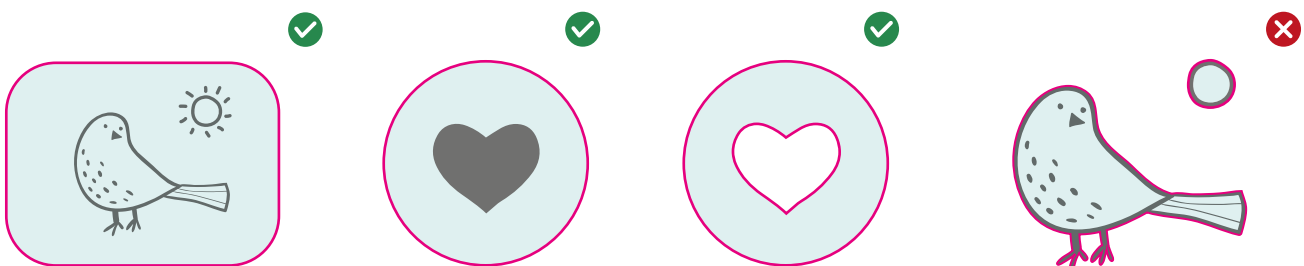
● MODALIDAD DE CORTE

Cuadrado/Rectangular: este formato se comprende de un **único corte exterior con esquinas rectas** y las dimensiones ajustadas a las medidas introducidas en el configurador del pedido. No incluye cortes interiores, agujeros o huecos. Este tipo de corte no debe llevar línea de corte.



Corte personalizado: dentro de este formato encontramos dos opciones diferentes.

Silueta/Contorno: este formato se comprende de **una única pieza con forma personalizada**. Puede tener corte exterior e interior o solo corte exterior. Entendemos por única pieza una forma, un marco de fotos o elementos con huecos o agujeros internos.



Corte múltiple: este formato incluye la posibilidad de realizar **dos o más cortes** combinados obteniendo varias piezas sueltas. Se puede aplicar **solamente a texto (letras o números)**.

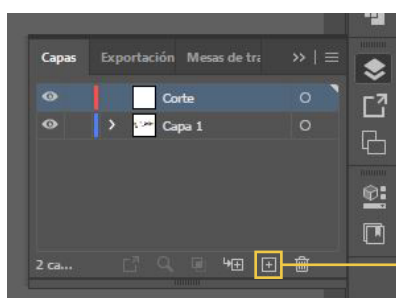


*Para pedir diseños diferentes con corte personalizado deberás realizar un pedido por diseño, ya que esto no se considerará como corte múltiple.



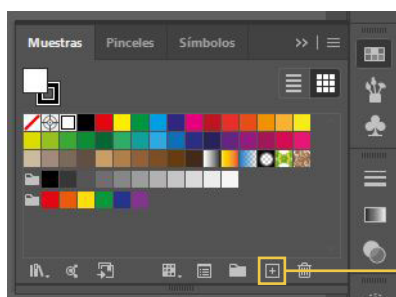
● CREACIÓN TRAZADO DE CORTE

Las siguientes pautas están indicadas para el **Contorno Personalizado**.



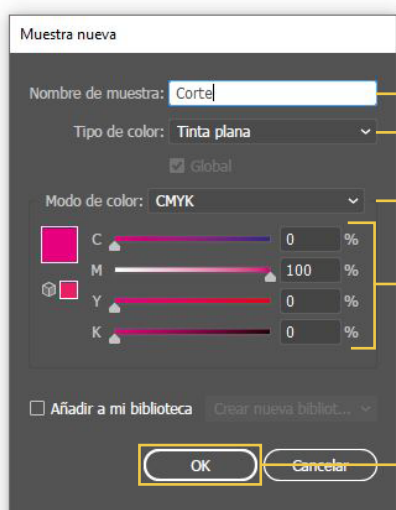
1. Crea una nueva capa con el nombre «Corte» desde el panel de Capas y sitúala por encima.

Botón Crear nueva capa



2. En el panel de muestras haz clic en el botón de Muestra nueva.
Crea una nueva muestra con el nombre «Corte». Selecciona Tinta plana como Tipo de color y asigna el porcentaje CMYK 0/100/0/0. Y pulsa OK para guardar la muestra.

Botón Crear nueva muestra



3. Establece la siguiente configuración:

Nombre de la muestra: Corte

Tipo de color: Tinta plana

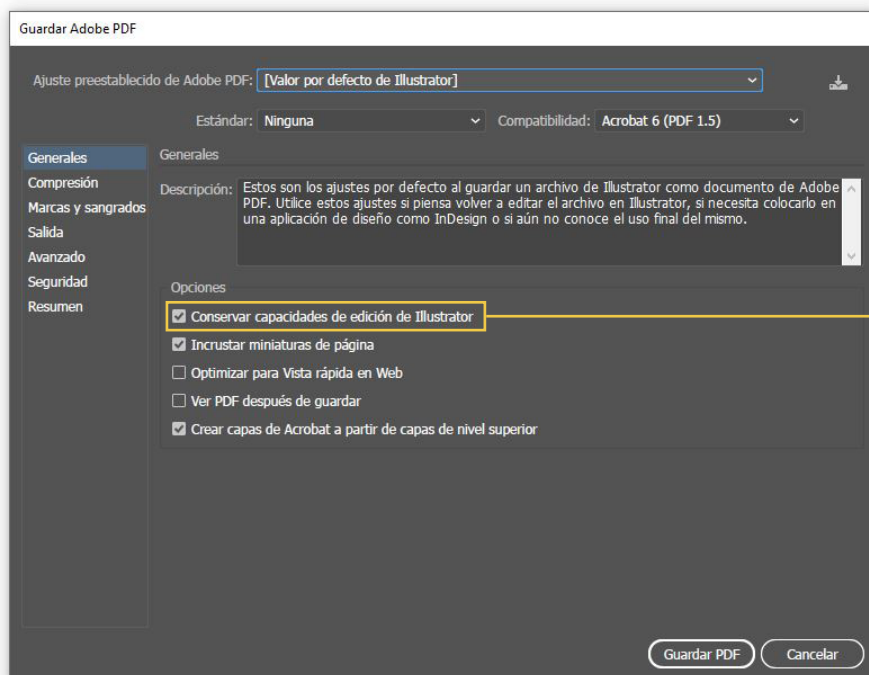
Modo de color: CMYK

Modo de color: CMYK

Pulsa OK para guardar la muestra



4. Dibuja el trazado de corte deseado en la capa de Corte y asígnale solo al contorno el color de la muestra Corte que has creado en el paso anterior.

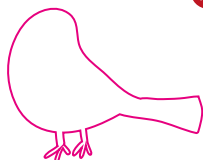


5. Guarda el archivo en PDF manteniendo las capacidades de edición y separación de capas.

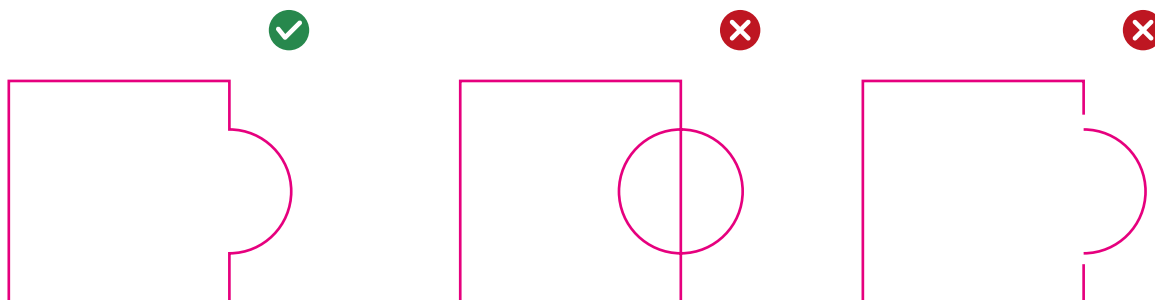
● INDICACIONES TÉCNICAS PARA LA CREACIÓN DEL TRAZO DE CORTE

Debes respetar las siguientes indicaciones a la hora de crear trazos de corte, asegurando así que tu trabajo se pueda producir correctamente.

Evita las figuras complejas, las curvas excesivamente sinuosas y las líneas demasiado complicadas.



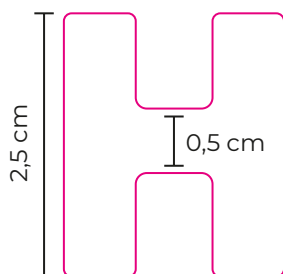
El trazo de corte debe ser una **línea continua, cerrada y sin interacciones con otros trazos**.



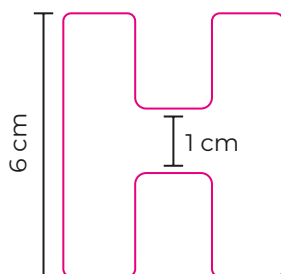
Hay que tener en cuenta unos **mínimos**:

- No se pueden hacer piezas mas pequeñas de 15x15cm.
- Para los materiales de **0,3 cm y 0,5 cm** de grosor, la **altura mínima** debe ser **2,5 cm** y en las **zonas más finas** del diseño el grosor mínimo debe ser **0,5 cm**.
- Para los materiales de **1 cm y superiores** de grosor, la **altura mínima** debe ser **6 cm** y en las **zonas más finas** del diseño, el grosor mínimo debe ser **1 cm**.

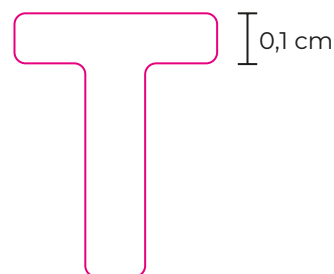
Materiales de 3 y 5mm ✓



Materiales de más de 10mm ✓

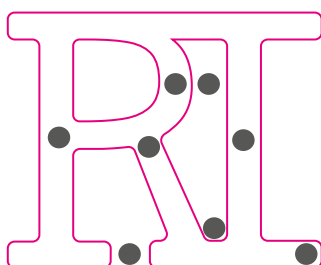


✗

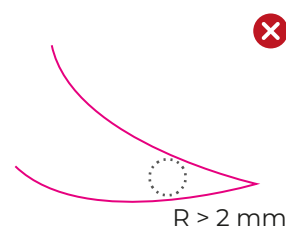
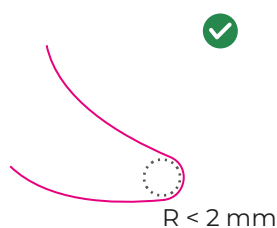


- A la hora de preparar el corte múltiple hay que tener en cuenta que entre cada elemento debes dejar un **espacio de separación de 1 cm**. En el caso de textos se debe revisar el mínimo de la altura en las minúsculas si las hay y los mínimos según el material en las zonas finas.
- El radio de **curvatura mínimo** con el que trabajamos es de 1/2mm, recomendamos redondear los vértices aproximadamente **2mm**.

Distancia mínima de separación entre trazos y huecos internos



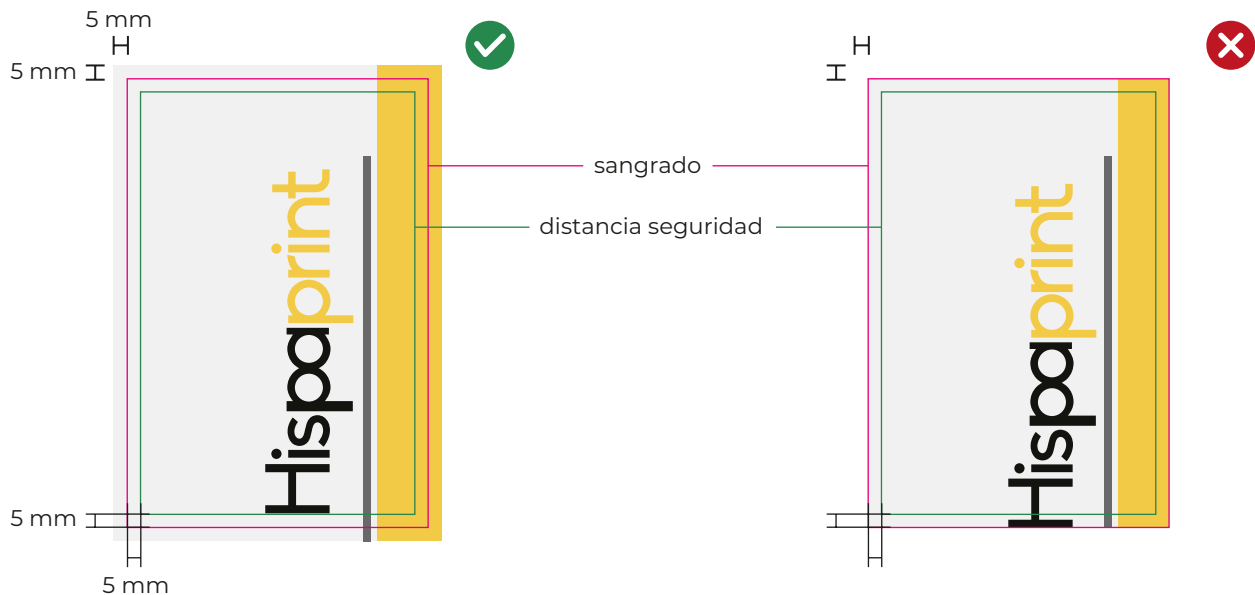
Radio de curvatura



● SANGRADO Y DISTANCIA DE SEGURIDAD

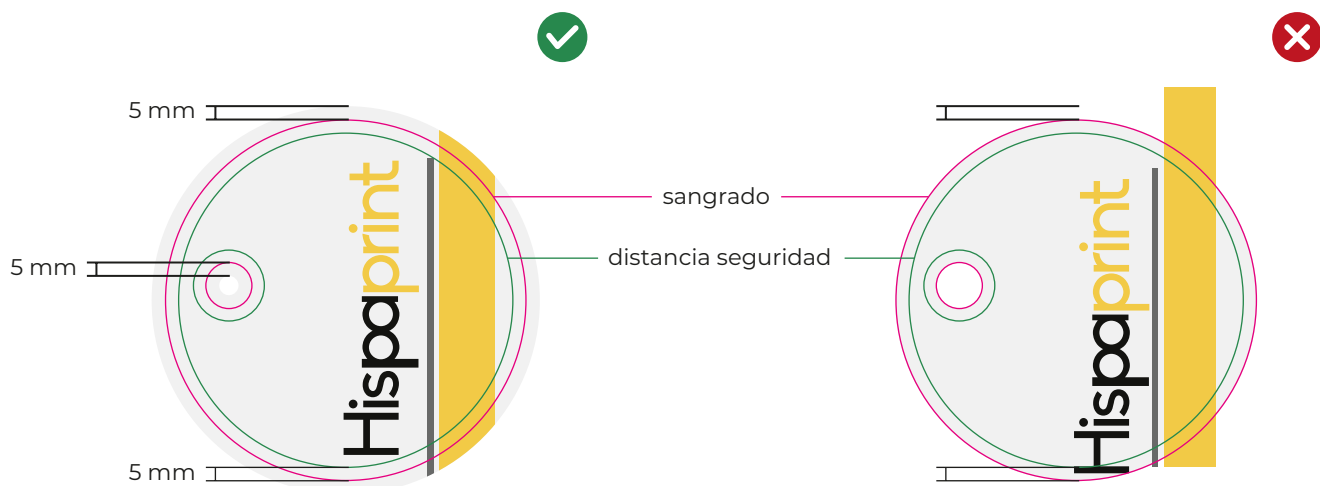
Cuadrado/Rectangular

Para impedir que se queden bordes de color blanco y minimizar errores hay que **incluir un sangrado perimetral de 5mm**. Esto solo se aplica cuando el corte tiene imagen, en el caso de querer el color del material no es necesario dejar sangrado.



Corte personalizado

Para impedir que se queden bordes de color blanco y minimizar errores hay que **incluir un sangrado perimetral de 5mm**. Comprueba que tanto en el corte de la parte exterior como en la parte interior hay sangrado. Esto solo se aplica cuando el corte tiene imagen, en el caso de querer el color del material no es necesario dejar sangrado.



La distancia de seguridad es un espacio que se deja sin texto o imagen alrededor de todo el borde del diseño. Recomendamos una **distancia de unos 5mm mínimo respecto al borde**, previniendo así cortes en partes importantes del diseño.

MATERIALES RÍGIDOS

La siguiente información tiene como objetivo ayudarte a generar archivos de impresión de forma correcta. Si lees estas instrucciones continuas teniendo dudas, puedes consultar el apartado **FAQ** en www.hispaprint.es o solicitar la **Revisión del archivo** en la configuración del pedido.

● RESOLUCIÓN Y ESCALA DEL DOCUMENTO

La resolución óptima de un documento para su correcta impresión se sitúa entre los **100-150 ppp (píxeles/pulgadas) a escala 1:1**. Para comprobarlo debemos visualizar el documento final pdf a 100% de zoom, así es como se verá tu impresión.



100ppp



Zoom 100%



50ppp

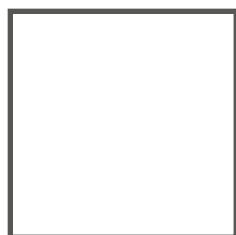


Zoom 100%

Para que tu archivo esté a **escala 1:1** debes enviarlo a **tamaño real**. Si quieres una imagen de 50x50cm el archivo debe ser de 50x50cm (más el sangrado que corresponda) y no inferior ya que sino la calidad será peor.



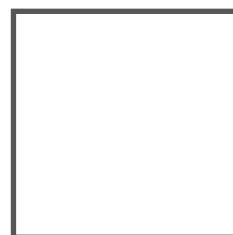
Escala 1:1



tamaño real



Escala 1:2



tamaño real

● COLOR Y PERFIL ICC

El arte final debe estar en modo de color **CMYK**. Un error muy común es dejar el documento en RGB. El sistema RGB es un modo de color válido para pantallas, pero no para la impresión. Por tanto, si quieres conseguir la mayor fidelidad en los colores deberás dejar el archivo en modo CMYK.

Puedes modificar el modo de color de tus documentos a través de las siguientes rutas dependiendo del software empleado:

Adobe Illustrator

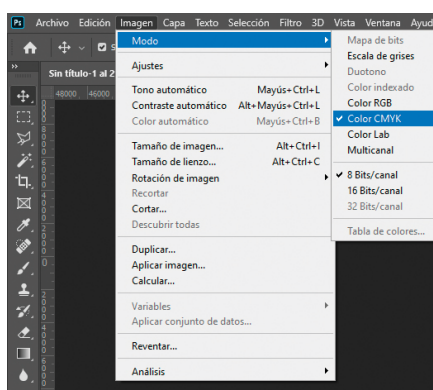
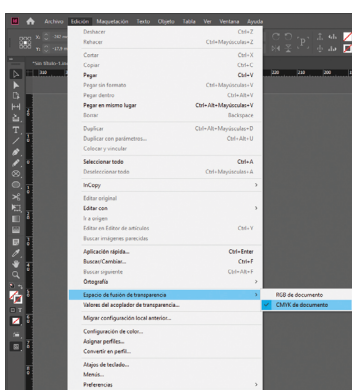
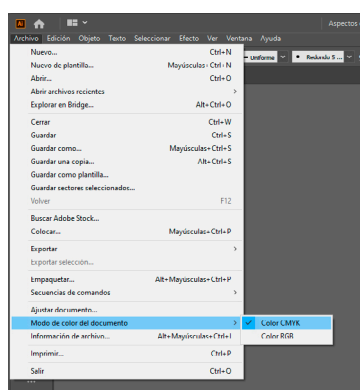
Archivo > Modo de color del documento > Color CMYK

Adobe Indesign

Edición > Espacio de fusión de transparencia > CMYK de documento

Adobe Photoshop

Imagen > Modo > Color CMYK

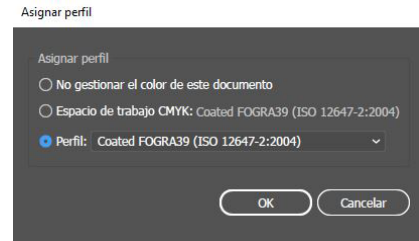
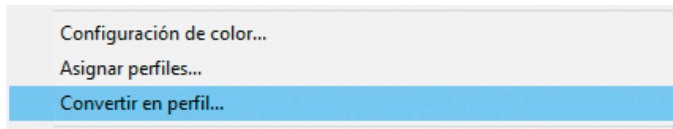


Para asegurarte de que los colores se reproduzcan de manera óptima al trabajar con nosotros, es necesario asignarle a tu diseño el Perfil de color **Coated FOGRA39 (ISO 12647-2:2004)**.

Puedes asignar el perfil de color a tus documentos a través de la siguiente ruta:

Adobe Indesign / Photoshop: Edición > Convertir perfil

Adobe Illustrator: Edición > Asignar perfil



● REFERENCIAS PANTONE

Recomendamos que todo el diseño esté basado en colores CMYK, pero si tu diseño incluye elementos con referencias Pantone, debes de tener en cuenta que nuestra impresión es digital, de modo que el color resultante será la aproximación del tono Pantone seleccionado.

*Debido a los procesos físico-químicos generados en los procesos de impresión, las tintas reaccionan de forma diferente dependiendo del soporte utilizado para la impresión. Ten en cuenta que, por ejemplo, algunos materiales absorben más tinta que otros. Por este motivo, y a pesar de contar con equipos de impresión de última tecnología, lamentablemente no podemos garantizar la reproducción exacta conforme a los colores mostrados en pantalla o en las guías Pantone. Las desviaciones de color generadas por esta razón, no podrán ser motivo de reclamación.

● CREACIÓN DE NEGROS

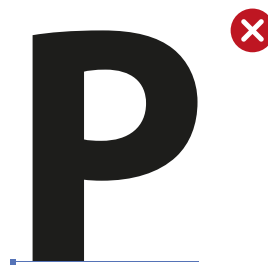
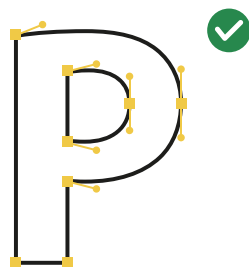
En ocasiones el color negro requiere de atención, nosotros recomendamos que utilices en tus archivos un negro enriquecido. Puedes conseguirlo utilizando los siguientes valores de **CMYK 50/40/40/100**. Estos valores son aptos para masas de color grandes/fondos o tipografías superiores a 80pt.



● TEXTOS Y TIPOGRAFÍAS

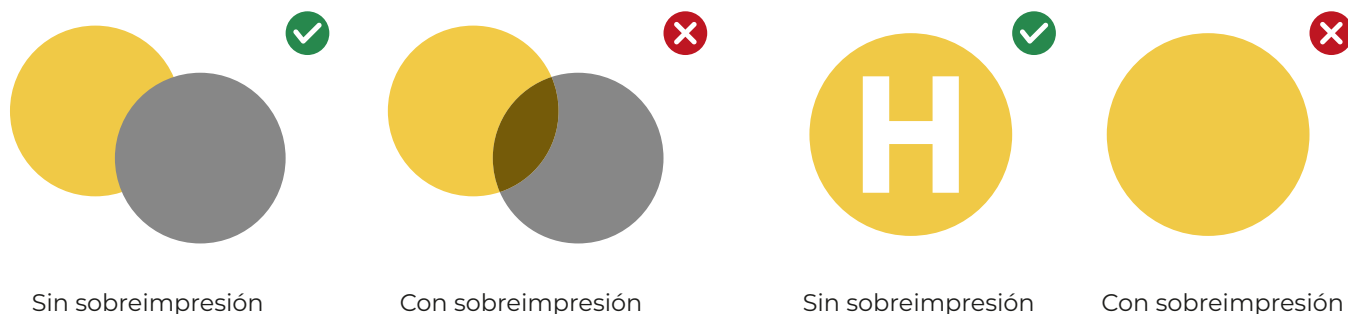
Para asegurar la correcta impresión de los textos dentro del diseño deben tener un **tamaño superior a 9 puntos**. (Si es inferior no garantizamos una calidad perfecta de impresión.)

Es necesario convertir todos los **textos en trazados**. De esta forma, los contornos del texto pasan a ser trazados, con lo que evitamos la posibilidad de que la fuente sufra modificaciones de cualquier tipo.



● SOBREIMPRESIÓN

La Sobreimpresión consiste en la superposición de dos colores diferentes dentro de una zona común, dando como resultado la generación de un tercer color. Por distintos motivos, la opción sobreimprimir puede estar activada sin ser conscientes de ello. Esto puede dar lugar a resultados no deseados como la aparición de colores, mostrar elementos ocultos e, incluso, la desaparición de textos que deberían ser visibles.

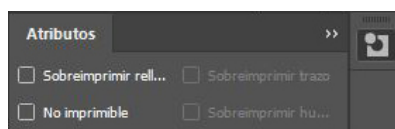


Es necesario comprobar la configuración de la sobreimpresión en tus documentos y dejar **desactivadas** las opciones de **Sobreimpresión en relleno y trazo**, para evitar así resultados inesperados.

Una forma de comprobarlo es ir al archivo pdf preparado para impresión y revisar que todo aparece conforme se ha diseñado.

Adobe Illustrator: Ventana > Atributos

Adobe Indesign: Ventana > Salida > Atributos



● TRANSPARENCIAS Y DEGRADADOS

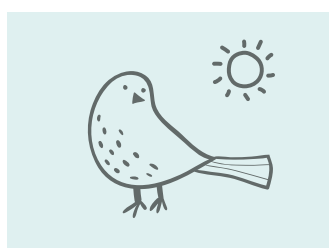
Si tu documento contiene efectos de **transparencia** (como sombreados), todos los elementos del archivo deben estar en el perfil CMYK obligatoriamente, así podemos reducir la posibilidad de errores.

En el caso de incluir **degradados**, aconsejamos que se incluyan como una imagen (por ejemplo realizada con photoshop y guardada como imagen), para evitar que se creen bloques de color.

● FORMATO DE ARCHIVO

Si deseas imprimir un archivo con **corte recto** puedes enviarnos un **JPG, TIFF o PDF**.

Si deseas imprimir un archivo con **corte personalizado** debes enviarnos un **PDF**.



corte recto



**JPG
TIFF
PDF**



corte personalizado

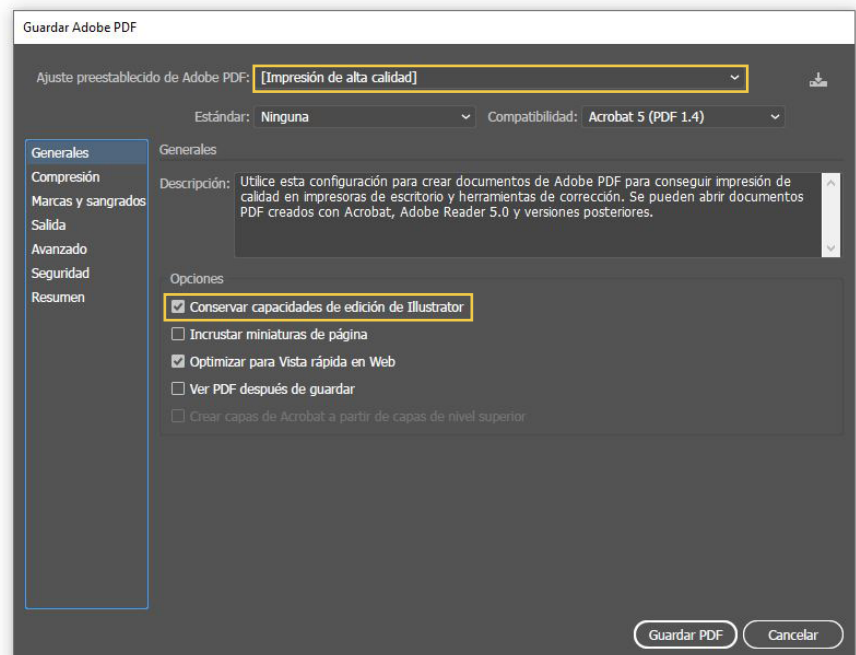


PDF

Para enviarnos los archivos **PDF**, deben estar **a escala 1:1 y sin protección de contraseña**.

Recuerda mantener separadas las capas del archivo, activando la casilla “Conservar capacidades de edición” de Illustrator en el cuadro de diálogo al guardar en Adobe PDF.

El nombre del archivo **no debe contener caracteres especiales** como son la letra Ñ, acentos, %, &, \$, #, @, ^, [, (, =, etc.



● UNIDADES Y PEDIDO

Cuando necesites imprimir varias piezas del mismo diseño solo será necesario subir una vez el archivo y marcar cuantas unidades necesitas en el apartado Cantidad.

Si deseas imprimir diferentes diseños, deberás de hacerlo de forma individual. Es decir, si quieres imprimir dos fotografías diferentes de 40x30 cm sobre Forex PVC deberás de realizar dos procesos de compra. No es posible combinar.

Corte	Archivo	Escala	Resolución	Color	Perfil	Textos	Sobreimpresión
Recto	JPG TIFF PDF	1:1	100ppp / 150ppp	CMYK	Coated FOGRA39	Trazados	Desactivada

Corte	Archivo	Escala	Resolución	Color	Perfil	Textos	Sobreimpresión
Personalizado	PDF	1:1	100ppp / 150ppp	CMYK	Coated FOGRA39	Trazados	Desactivada

● DOBLE CARA

Para imprimir un archivo a doble cara, deberás subir dos documentos, uno con el anverso y otro con el reverso. No se aceptarán documentos con 2 páginas o mesas de trabajo con varios diseños.

Durante el proceso de preparación del diseño debes tener en cuenta que ambas páginas deben tener la misma orientación.

Orientación

ⓘ

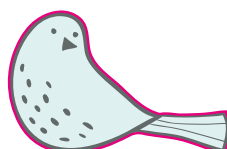
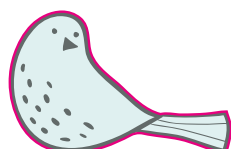
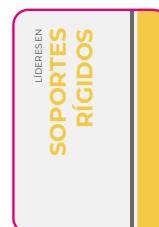


Orientación

ⓘ



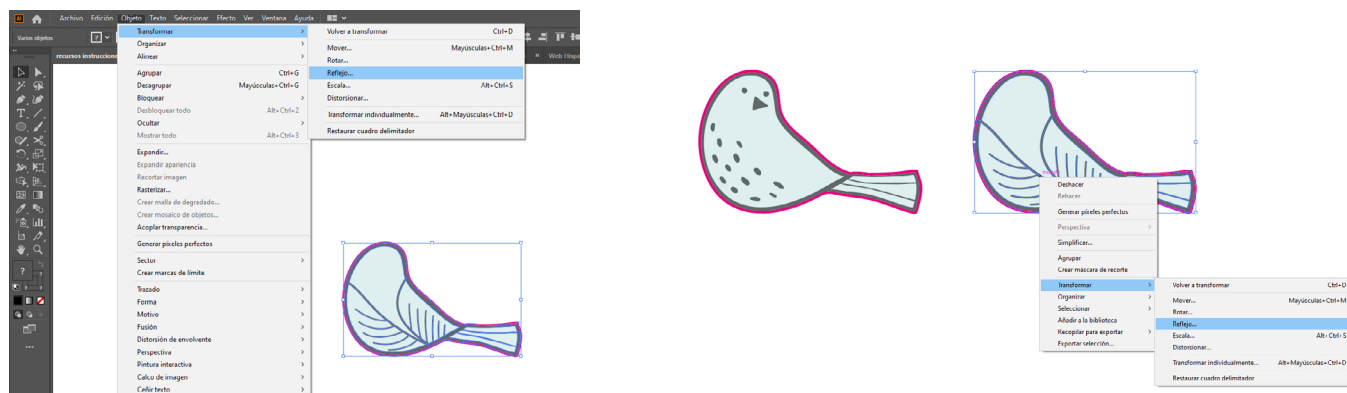
Si necesitas que tu impresión a doble cara tenga un corte concreto, comprueba que cada cara del diseño contiene la forma de corte que le corresponde, ya que no se puede utilizar el mismo corte para ambas.



Debes utilizar la herramienta de reflejo para conseguir la forma de corte deseada, quedando el diseño en dos páginas con un efecto de espejo.

Adobe Illustrator: Objeto > Transformar > Reflejo

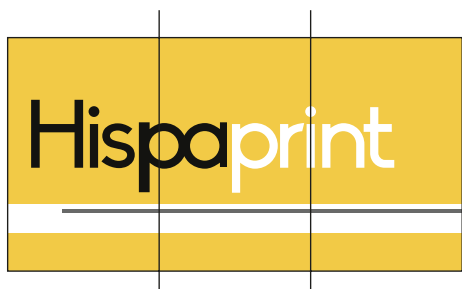
o click derecho > Transformar > Reflejo



● PANELADO

Todo archivo que supere en la longitud menor las medidas de nuestras bobinas o placas de material se entregará panelado, es decir, **dividiremos el trabajo en partes mas pequeñas para poder imprimirlas**. Hay que tener en cuenta que las dimensiones máximas de impresión varían según el material. Esto sólo se aplica cuando el corte tiene imagen, en el caso de querer el color del material no es necesario dejar sangrado.

1. El diseño se dividirá en paneles del mismo tamaño sin margen extra.



2. Los paneles se entregarán por separado, sin unir.



3. Resultado final

